

Majitele mírně svažitého pozemku v obci Mníšek v Krušných horách nedaleko německých hranic oslovila krása horské přírody a zdejší architektury. Jejich dům má charakter venkovského stavení, nabízí překrásné výhledy do okolí a přirozeně zapadá do krajiny.

Severský modřín na vyhlídce

EKOLOGICKÁ DOMÁCNOST

Dům byl navržen v pasivním standardu s velkými tepelnými zisky. Zdrojem energie pro vytápění a ohřev vody je zemní vrt a tepelné čerpadlo země/voda, dům má podlahové teplovodní topení a řízené větrání s rekuperací. Hospodárnost a komfortní provoz zajišťuje inteligentní elektroinstalace.

VELKOFORMÁTOVÉ PROSKLENÍ

tvoří pevně zasklené a posuvné plochy na celou výšku podlaží s izolačními trojskly a hliníkovými rámy. Stříbrná povrchová úprava je práškový komaxitový nátěr.

KONSTRUKCE

Dům má zděnou konstrukci z cihel HELUZ Family, dřevěné stropy a dřevěný krov, střešní krytinu Tondach s úpravou černá engoba. Střešní plášť i fasáda jsou odvětrávané.

Manželé Štěpánovi měli od počátku jasnou představu o novém bydlení, po zkušenostech s pronájmy chtěli vlastní pasivní dům, kde budou mít všichni členové rodiny soukromí a dostatek komfortu. Hodlali maximálně využít výhodnou orientaci parcely k výhledům do krajiny, na louky a pastviny lemované lesem a táhlým hřebem Krušných hor se siluetou kostela v blízké osadě Malý Háj. Tuto prastarou česko-německou nostalgii chtěli nenásilně propojit s moderními technologiemi inteligentního rodinného domu ze severského modřínu opracovaného tradiční japonskou metodou shou-sugi-ban (opalování dřeva za účelem jeho ochrany) v kombinaci s prosklenými plochami a stylovou terasou se zahradou v horském stylu. Vše se rodilo postupně a výsledek je více než uspokojivý. „Snad jenom těch sněhových kalamit by tady mohlo být méně,“ podotýká František Štěpán a zve nás na návštěvu.

Dům za domácí úkol

Na první pohled je patrné, že pozemek v krušnohorské osadě Mníšek ležící asi kilometr od hranice s Německem nabízí opravdu jedinečné panoráma. Klimatické podmínky odpovídají nadmořské výšce přesahující 750 metrů, dům má charakter venkovského stavení a přirozeně zapadá do tradiční výstavby horských chalup. „Oslovily nás předchozí realizace pánů architektů Stempela a Tesaře, takže jsme věděli, že jejich práce ladí s našimi představami. Novinkou pro nás bylo zadání k obsáhlé slohové práci každého z nás. Měli jsme sepsat bez omezení, jak si přejeme bydlet, jaký je náš sen. Tento úkol jsme splnili a teprve s odstupem času vidíme, jak byl tento požadavek geniální. Architekti totiž bravurně sladili představu a přání nás obou a plně využili výhod pozemku a všech výhledů do krajiny. Výsledkem je pocit absolutního štěstí a dokonalosti, s jakými se nám v domě žije,“ říká spokojený majitel.

Pro potřeby rodiny a radost dětem

Při sepisování priorit mysleli manželé Štěpánovi přirozeně také na své potomky. Dům byl navrhován pro rodinu se dvěma malými dětmi, později se narodil ještě dal- >>

OPALOVANÉ DŘEVO

Vnější obklad fasády je z neupraveného severského modřínu s vertikální orientací. Technika opalování má své kořeny v Japonsku, zvyšuje tvrdost a odolnost povrchu dřeva a zabraňuje jeho degradaci.

Autoři

prof. Ing. arch. Ján Stempel
Ing. arch. Jan Jakub Tesař, Ph.D.
Stempel & Tesař architekti
Spolupráce: Ing. Aleš Herold
Thákurova 9, Praha 6
www.stempel-tesar.com



ší sourozenec a domácnost obdařil svoji milou přítomností také bílý švýcarský ovčák, který se rád sluní na terase a pobíhá po zahradě. V současné době zde spokojeně žije pětičlenná rodina, děti ve věku 8, 6 a 1 rok a již zmíněný pes. Rodinný dům tvoří dvoupodlažní hmota se sedlovou střechou propojená s praktickou přízemní dvougaráží, jejíž plochá střecha kryje také vstup. Půdorys obytné části má tvar obdélníku, garáž tvoří plochý kvádr se zelenou střechou. Příjezd na pozemek, vjezd i hlavní vstup do domu se nachází na severovýchodě, zpevněná příjezdová komunikace vede do vstupního zádveří.

Specifickým prvkem je fasáda ze severského modřínu s vertikálním vedením prken. Opalované dřevo lépe odolává zdejší nepříznivým povětrnostním podmínkám a zde František Štěpán chválí nejenom architektonický ateliér, ale také dodavatele oken, kteří si poradili s ojedinělým technickým řešením, a také tesaře, kterému rodina vděčí za dřevěný strop usazovaný až do hotové vnější stavby. Chválu si vysloužili rovněž dodavatelé schodiště z ocelového plechu a tvrdého dřeva, a především polští dodavatelé dřeva pro již zmíněnou fasádu: „Ještě před třemi lety u nás žádná firma neuměla dodat dřevo opracované tradiční japonskou technologií shou-sugi-ban,“ podotýká.



Okno je velkým měnicím se obrazem. Jediné výhledy byly tím nejcennějším na pozemku, a byly i hlavním motivem při koncipování obytného prostoru

Slovo majitelů

Na Mníšku bydlíme dva roky a za největší štěstí považujeme to, že bychom dnes nedělali nic jinak – tedy možná bychom vymysleli jednu místnost mimo návětrné strany domu, zimní větrné bouře v Krušných horách vás opravdu připraví o nerušený spánek. Nejsilnějším místem je bezesporu výhled do otevřené krajiny a také užití technologie, nejenom inteligentní dům od Loxone, vytápění tepelným čerpadlem země/voda, ale třeba i finská sauna, vinný humidor chlazený zbytkovým chladem z tepelného čerpadla, samostatná šatna, takže dům není zahlcen nábytkem, velkorysá knihovna a integrovaná nábytková stěna v přízemí domu a spíž u kuchyně. Slabinou jsou zimní sněhové kalamity provázené větrem, to je snad jediná nepříjemnost.



^ Krytí vstupu není v těchto podmínkách nadstandard, nýbrž samozřejmost. Proto je tento prvek i součástí architektonické kompozice celé stavby

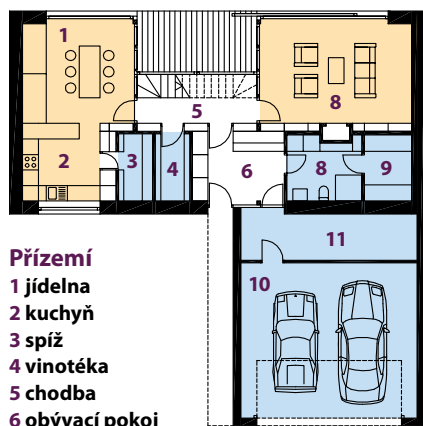
> Křivočaré ocelové schodiště mezi přízemím a podkrovím je vyhotoveno z ocelového plechu a tvrdého dřeva. Má pouze stupnice bez podstupnic, konstrukce je kotvena ocelovými kotvami do základové desky a do dřevěné stropnice. Stupnice jsou z fošen z tvrdého dřeva (jasan), zábradlí je lanková síť

< Velké prosklení je zdroj tepelných zisků v zimní sezoně. V létě se prosklená plocha odsune a vznikne krytá terasa otevřená čerstvému horskému vzduchu



Investice do architektů se vyplatila

„Při našich schůzkách s architektky jsme často slyšeli, ať se soustředíme na zadání, nikoli na hledání řešení, vymýšlení dispozic domu a další věci, což je mimochodem jeden z největších nešvarů, který si s sebou nesou nepříliš zdařilé novostavby, u kterých kvalifikovaný architekt na počátku chybí. Je mylné domnívat se, že cena práce architektů není vyvážena přidanou hodnotou domu a že téhož docílí investor zadáním pro stavebního inženýra, který projektovou dokumentaci zpracuje. Alespoň taková je naše zkušenost. Investice do architektů byla v našem životě jednou >>



Přízemí

- 1 jídelna
- 2 kuchyně
- 3 spíž
- 4 vinotéka
- 5 chodba
- 6 obývací pokoj
- 7 zádveří
- 8 koupelna
- 9 sauna
- 10 garáž
- 11 technická místnost

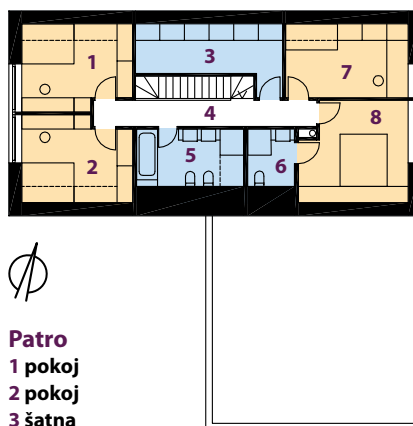
Technické údaje

Pozemek: 6 426 m²

Zastavěná plocha: 198 m²

Užitá plocha: 245 m²

Konstrukční řešení: betonová základová deska a obvodové základové pasy, středové sloupky založeny na monolitické betonové patky, obvodové stěny zděné z tvárnice Heluz Family, sedlová střecha se sklonem 45°, zastřešení garáže z prefabrikovaných předepjatých železobetonových



Patro

- 1 pokoj
- 2 pokoj
- 3 šatna
- 4 chodba
- 5 koupelna
- 6 koupelna
- 7 pokoj
- 8 ložnice

vých panelů Partek. Střešní plášť je dvouplášťový, provětrávaný, krytina skládaná tašková (Tondach Figaro Deluxe Engoba Granit Nero), garáž má zelenou střechu.

Okna: rámy hliníkové s šedostříbrnou povrchovou úpravou. Vrata jsou v obdobné barevnosti s ocelovým pláštěm.

Vytápění a větrání: vytápění podlahové teplovodní, zdroj tepelné čerpadlo země/voda Nibe, řízené větrání s rekuperací, inteligentní elektroinstalace

Garáž pro dva automobily je předložena před domem a zastřešena plochou střechou. Podél ní vede přístup k hlavním vchodovým dveřím krytý stříškou

z nejlepších,“ říká majitel domu a dodává, že sice někdy měli jiné představy, ale nakonec vždy dali na rady profesionálů. „Myslím si, že dobrý architekt umí zohlednit přání klienta tak, aby zároveň vzniklo hodnotné estetické dílo, a ve výsledku to nebude jistě o neshodách v osobním vkusu,“ dodává František Štěpán a znovu chválí výhodnou orientaci parcely, která umožnila obytný prostor obrátit k výhledům a zároveň ke slunečním paprskům. To by se bez architektů zcela jistě nestalo. „Krátká letní sezona nás vedla k návrhu zimní zahrady, respektive lodžie uprostřed jihozápadní fasády, jež je přístupná z obývacího pokoje i z jídelny. Díky velkému posuvnému oknu lze prostor v teplém období trvale otevřít. Zatímco interiér charakterizuje dřevo a světlé barvy, zvenčí dům opláštějí v místě obvyklá tmavá prkna,“ vysvětluje svůj záměr architekt Jan Jakub Tesař.

TEXT: Vlastimil Růžička, FOTO: Filip Šlapal