

LUXUS VE TŘECH ÚHLECH

TEXT: KLÁRA BUREŠOVÁ | FOTO: JAN JADRNÍČEK

Pokud se někdy ocitnete v malém městečku Šenov ležícím poblíž Ostravy, možná při své návštěvě narazíte na luxusní bungalov trojúhelníkového tvaru. Tato neobvyklá přízemní stavba upoutá oči kolemjdoucích už na první pohled. Její netradiční tvar ovšem není pouhým architektonickým výstřelkem, ale dobře promyšleným návrhem reagujícím na místní světelné poměry.



Dům trojúhelníkového tvaru s velkými okny a nevšední architekturou je chloubou majitelů i architekta. Nápadný tvar a chytrá dispozice z něj dělají moderní sídlo, které ohromí každého návštěvníka



Minimalistická koncepce, čistý architektonický návrh a maximální množství světla v domě – to byly základní požadavky zadavatelů projektu. Dům však neměl být příliš extravagantní a bylo třeba brát ohled i na rozpočet. Architekti se snažili majitelům zajistit co největší přísun slunečního svitu, proto se rozhodli, že stavba bude mít půdorys pravouhlého trojúhelníka s přeponou orientovanou směrem k jihu, odkud dopadá na pozemek nejvíce světla.

Jedno z kratších ramen trojúhelníka je rovnoběžné s ulicí vedoucí podél domu a na něj kolmo navazuje další obvodová stěna směřující do zahrady. Většina obytných místností pak leží podél přepony trojúhelníka. Přísun sluneční energie a dopad záře do pokojů reguluje přečnívající střešní konstrukce, která se táhne po celém obvodu stavby. Díky ní v domě vzniká příjemné

ovzduší i za horkého počasí a zároveň je velmi elegantním a zajímavým architektonickým prvkem, který dodává bungalovu luxusní vzhled. Dům je založen na betonových pásech se ztraceným bedněním a jeho nosnou konstrukci tvoří keramické bloky Porotherm. Střeška je tvořena ocelově-dřevěnou kostrou, otvory jsou vyplněny plastovými okny s izolačními trojskly.

Návrh v sobě nese prvky funkcionalismu, který se vyznačuje jednoduchými, ostrými, geometrickými tvary a absencí komplikovaných dekorací. Exteriér domu není zbytečně výrazný, převládá bílá barva fasády v kontrastu s tmavými rámy výplní otvorů. Podél celé nejdelší strany objektu se táhne terasa obohacená o malou, jednoduše upravenou kamennou skalku. Jedním z architektonických prvků ozvláštňující vzhled stavby je také otvor ve střešní konstrukci nad skalkou. Pozemek se k jihu mírně svažuje, směrem do zahrady tedy bungalov vyčnívá nad terémem.

Pohled ze zahrady na terasu domu a hlavní obytné místnosti. Budova je mírně vyvýšena nad terémem, takže do zahrady se sestupuje po záměrně subtilních kovových schůdkách umístěných v dolní části patia

Tepl domova

Uvnitř rodinného domu bylo navrženo celkem pět obytných místností. Srdcem bungalovu je velký obytný prostor s kuchyní a společenskou místností, kde rodina za dlouhých zimních večerů ráda posedí u žhnoucího krbu. Součástí prostoru na vaření je kuchyňský ostrov spojený s vyvýšeným barovým pultem. Po celém domě je rozvedeno podlahové topení a ohřev vody i varná deska jsou napájeny z elektrické sítě.

Bungalov a jeho okolí na diváka působí dojmem nenásilného luxusu, což je přesně to, čeho chtělo architektonické studio dosáhnout. Zároveň však stavba poskytuje majitelům komfortní bydlení, které mohou nazývat domovem. ✘

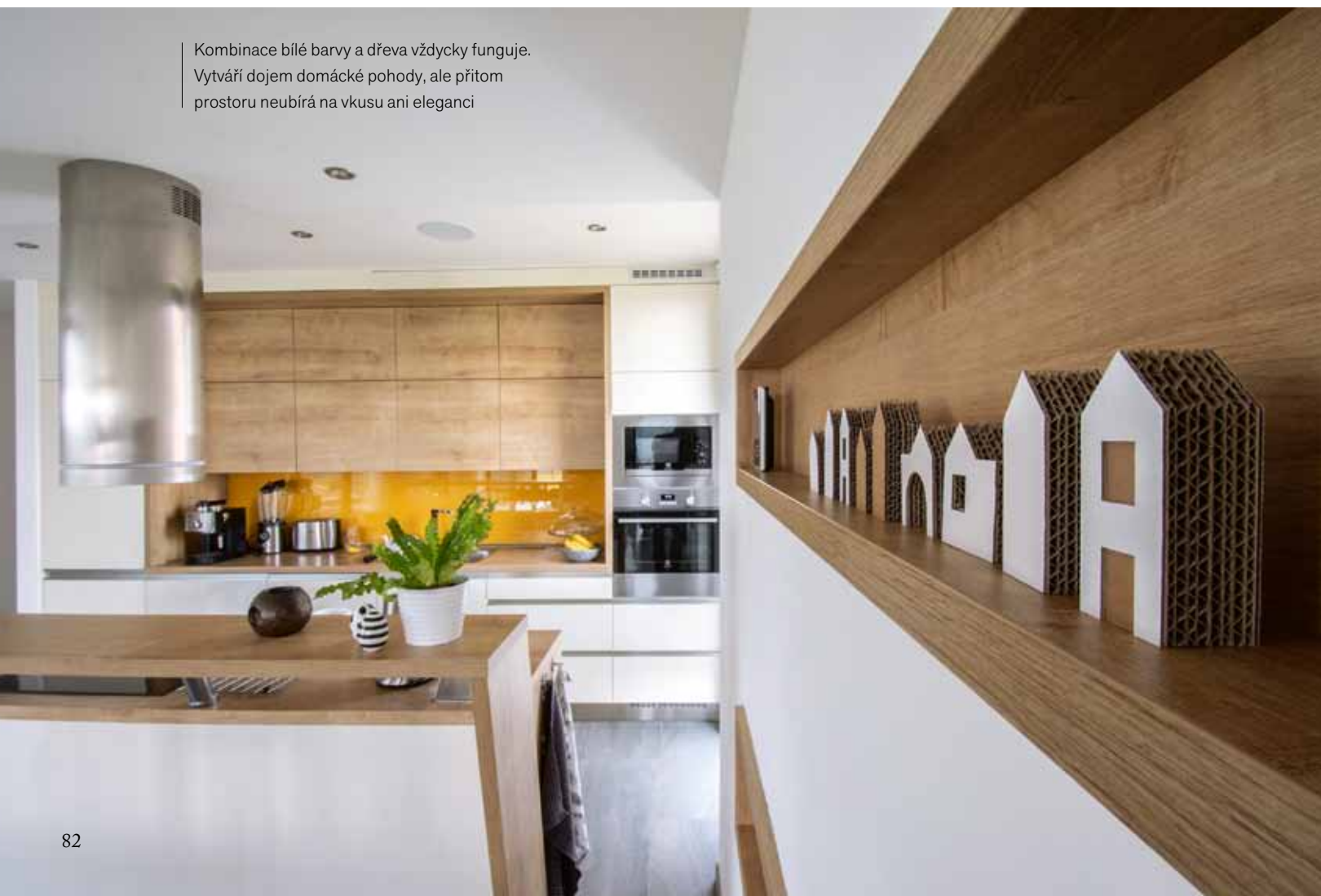
Z přilehlé cesty snad může tento neobvyklý bungalov vypadat jako obyčejný kvádrový domek – dokud nevstoupíte na zahradu a nepohlédnete na jeho zkosenou třetí stěnu. Dynamický trojúhelníkový tvar vznikl díky snaze dostat do domu co nejvíce světla a slunce – přepona trojúhelníku je orientována přímo na jih





Vybavení kuchyně je laděno do světlých barev a prostor obývacího pokoje je opticky oddělen použitím nábytku tmavších barev, které kontrastují se zbytkem místnosti

Kombinace bílé barvy a dřeva vždycky funguje. Vytváří dojem domácí pohody, ale přitom prostoru neubírá na vkusu ani eleganci





Pohled z velkých oken na zahradu potěší za každého počasí i ročního období. Průzor ve střeše terasy pak umožňuje světlu lépe vstoupit do vnitřku domu. V létě na ochranu proti prudkému slunci slouží vnitřní závěsy a venkovní markýza

Dřevo nebylo použito jen v kuchyni. Dveře i skříňka pod umyvadlem barevně ladí se dřevem v jiných obytných částech domu. Sprchový kout se zaoblenou stěnou je obložen mozaikou, která se dobře přizpůsobí atypickému tvaru

Dispozice je maximálně otevřená, aby světlo mohlo volně procházet celým domem. Ze zádveří se vstupuje do chodby, která je volně propojená s kuchyní a zbytkem pokojů

HUSKY

SINCE 1968



Centrální vysavače

ZÁRUKA

25

LET

MADE IN



CANADA

STARÝ



NOVÝ

EKOLOGICKÝ



VÝROBEK

26

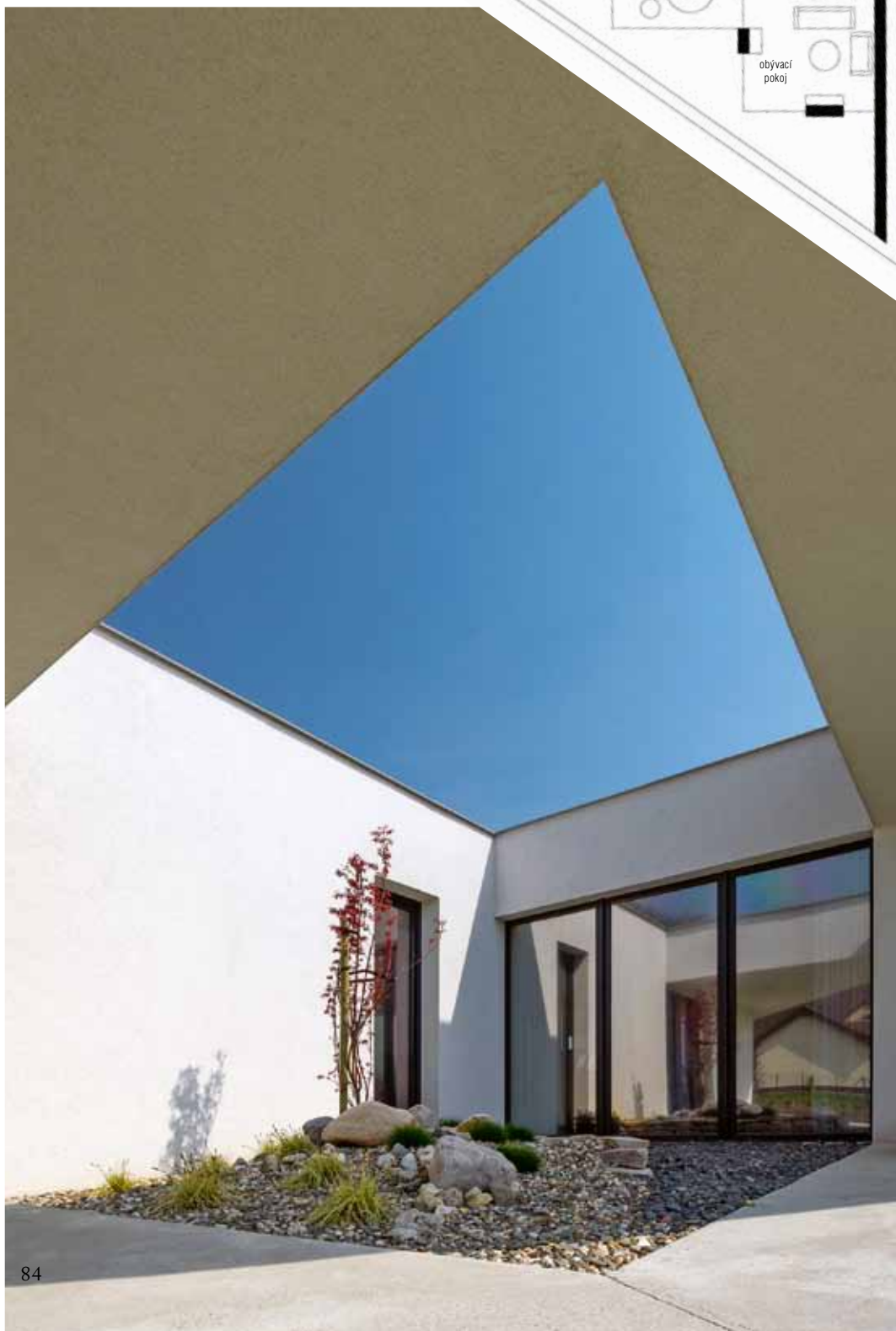
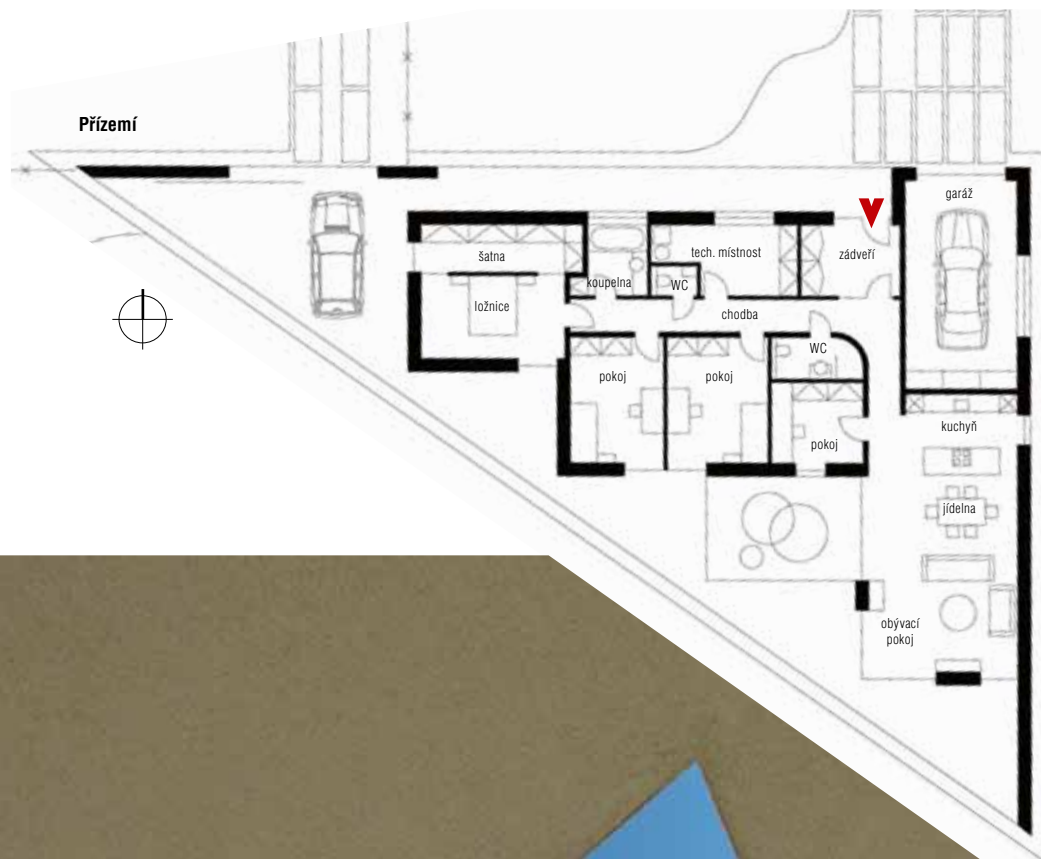
LET

NA TRHU V ČR



Nejzdravější vysávání
pro Vaš *Čistý* DOMOV

www.husky.cz



TECHNICKÉ ÚDAJE

Zastavěná plocha: 341 m²

Podlahová plocha: 174 m²

Konstrukce stavby: keramické bloky Porotherm, vnější kontaktní zateplení pěnovým polystyrenem, střešní konstrukce z oceli a dřeva

Výplně otvorů: plastová okna s izolačními trojskly, dveře dýhované do obložkových zárubní

Vytápění: podlahové topení Heatflow, krb s krbovou vložkou

AUTOŘI

Master Design s.r.o., Lukáš Richter, Martin Náhlovský, Jan Jadrníček, Michal Janáč, Tomáš Lehnert

Jejich cílem je mistrovský design. Krásný, nadčasový a praktický. Každý člen týmu vyniká v něčem jiném a snahou ateliéru je navrhnout svým klientům dokonalý domov. Majitelé studia neradi projektují věci do šuplíku a dávají přednost tomu, když mohou realizovat projekt od jeho návrhu až po kolaudaci. Jejich posláním je vytvořit dokonalý průsečík mezi estetickou krásou a praktickým užíváním a také zlepšovat kvalitu služeb poskytovaných v architektuře a stavebnictví. Kromě navrhování staveb přímo do zahraničí spolupracují s klienty, kteří žijí mimo ČR, například v Kanadě, Rakousku, Anglii, Švýcarsku i Indonésii.

Kontakt: www.master-design.cz

Kamenná skalka se stromem je krásnou a nevšední dominantou terasy. Díky otvoru ve střeše mohou nerušeně růst i do výšky. Také mají dostatek světla a deště, takže není třeba se o skalku příliš starat

Navštivte
naše stránky
www.mujdum.cz

