



DŮM S DUŠÍ

Prvotním impulzem pro stavbu domu byl dar v podobě pozemku, zároveň ruku v ruce manželé vnitřně dospěli k poznání, že už nechtějí žít ve městě a potřebují ke svému životu přírodu.

Dům na první pohled zaujme výraznou fasádou z cihelných pásek – jedná se o obkladové pásky Terca Milano od Wienerbergeru. Díky tomu je fasáda velmi odolná a prakticky bezúdržbová

TEXT: ADAM KREJČÍK | FOTO: JIŘÍ HURT

Paní domu se nám vyznala: „Původně jsme bydleli ve městě v bytě 3 + kk, kde se narodily obě naše děti. Ne že by nám byl ten byt malý, ale dostali jsme od rodičů mého manžela neskutečný dar – nádherný pozemek. Za to jim nikdy nepřestaneme být vděční, je to tak úžasné místo, že kdybychom si mohli vybrat, kde chceme žít, vybrali bychom si právě tohle. Nachází se na hranici CHKO a kolem je svatý klid a jen samé lesy.“ Nejprve hledali typový dům, ale spolupráce s firmou, která takové domy nabízela, se neodehrála podle jejich představ.

Nakonec jim rodiče doporučili architekta Milana Rusoa, který navrhoval také jejich dům. „Nejprve jsme si vyjasňovali, co vlastně od svého domu očekáváme, a pan architekt nám předkládal různé návrhy, ale my s manželem cítili, že to stále není ono. Až jednou namaloval skicu domu a my jsme oba s manželem okamžitě věděli, že to trefil. Pak začalo doladování, upravování a pilování a výsledek vidíte sami. Pro mě osobně je to dům s duší. Líbí se mi, jak pan architekt využil pohledů do krajiny a maximálně je do domu zakomponoval. Skvělé jsou i dvě terasy, které svým umístěním respektují pohyb slunce po obloze.“

Cihly uvnitř i vně

Když se manželé rozhodovali, jaký stavební systém zvolí, automaticky sáhli po domu z cihel. „Nechtěli jsme ani dřevostavbu, ani sendvič – oba dva s manželem věříme klasické cihle. To je nakonec vidět i na fasádě, která je obložena obkladovými pásky Terca Milano.“

Vnitřní uspořádání

Hlavními dveřmi se zádveřím vejdete do jídelny propojené s obývacím pokojem a kuchyní. Obývací prostor je vymezen nízkou zídkou s parapetem, na konci hlavní místnosti vlevo se nachází pracovna pána domu. Pod schody se nachází příruční sklad a z kuchyně

Dominantním prvkem, kterého si všimne každý příchozí, je kovaná socha anděla na zděném sloupu. Autorem sochy je umělecký kovář a sochař Libor Hurda



„Nechtěli jsme ani dřevostavbu, ani sendvič – oba dva s manželem věříme pálené cihle.“



Velký jídelní stůl v neobarokním slohu barevně koresponduje s bíle lakovanými dveřmi i ostěním. Velkoplošné prosklení bohatě zásobuje prostor přirozeným světlem

Obývací část hlavní obytné místnosti je od jídelní a kuchyňské části oddělena zděnou polopříčkou zakončenou dřevěným pultem. Sedací souprava i stůl jsou opět v bílé barvě



Majitelé prý na svém novém domě nejvíc oceňují výhled do zeleně v přílehlé CHKO, což platí pro jídelnu i terasu, kterou od interiéru oddělují pouze skleněné posuvné plochy





Ani dětský pokoj v podkroví nepostrádá prosklené dveře, kterými lze vyjít na horní terasu. Postel i skříň jsou opět v bílé barvě, podlaha si zachovala přírodní odstín

Koupelna je až po strop obložena velkoformátovými dlaždicemi, stěna sprchového koutu zároveň odděluje z jedné strany prostor pro vanu s osvětlenou nikou

vedou dveře do malé spížirny. Dalšími dveřmi lze vejít do technické místnosti, koupelny a na toaletu. Praktické jsou boční dveře ze zádveří vedoucí přímo do prostoru garáže.

Z hlavní místnosti se vychází po schodišti do patra na galerii, kde manželé v budoucnu plánují instalaci knihoven a posezení. Z galerie ústí dveře do dvou dětských pokojů a naproti do ložnice a šatny rodičů, je tu i velká rodinná koupelna a samostatná toaleta.

Interiérové vybavení

Koncepci a zařízení interiéru si manželé z velké části navrhli sami, alespoň co se výběru týče. „Kuchyni máme od společnosti Hanák, protože i v předchozím bytě jsme měli kuchyni od Hanáka a byli jsme s ní strašně spokojeni,“ objasňuje paní domu. „Měli jsme tu jednu paní designérku, které jsme se na pár věcí zeptali – řešili jsme barvu podlahy. Nakonec jsme podlahu udělali podle odstínu schodů. Vždy se mi líbil bílý nábytek, tak jsme nechali udělat bílé dveře. Velkou radost máme ze shozu prádla, se kterým přišel pan architekt. Je to skvělý vynález,“ pochvaluje si paní domu.

Zahrada a exteriér

V zadní části zahrady má paní domu pár keřů s rybízem, borůvky, jahody a bylinky, ale protože mají rádi zeleň, nechali většinu plochy



Stavíte? **Nezapomeňte na**
SHOZ PRÁDLA

Artox[®]
SHOZY PRÁDLA



Ložnice rodičů v podkroví se nese v neobarokním duchu, hlavně díky toaletce se třemi zrcadly. Na ložnici navazuje šatna a koupelna



Schodiště do patra začíná v zadní části jídelny a ústí v prostoru galerie. Výrazným prvkem je také nika s madonkou a ručně vyřezané zábradlí s ručně kovanými prvky



Prostor kuchyně je ze tří stran zaplněn nábytkem s úložnými prostory, spotřebiči a pracovní deskou. Také z kuchyňského okna je úžasný výhled na zalesněné kopce

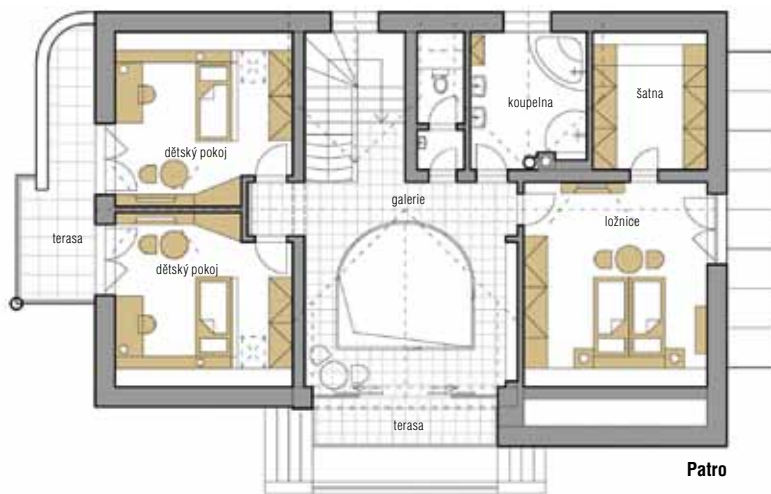


**PRAKTICKÝ POMOČNÍK
V DOMÁCNOSTI**

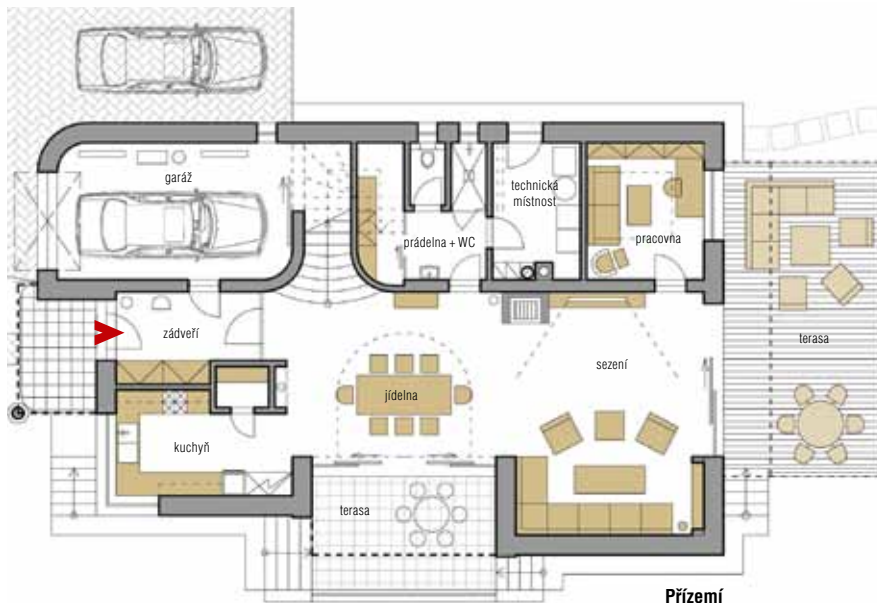
- + **Pohodlí a úspora času**
- + **Žádné provozní náklady**
- + **Bezpečný provoz**
- + **Snadná instalace**

inzerce

www.artox.cz



Patro



Přízemí

TECHNICKÉ ÚDAJE

Plocha parcely: 1266 m²

Obytná plocha: 237 m²

Zastavěná plocha: 168 m²

Konstrukce domu: Obvodové zdivo o celkové tloušťce 475 mm se skládá z cihelných tvárnic Porotherm T30 Profi, lepených zdicí maltou pro tenké spáry PTH Profi, je kontaktně zatepleno polystyrenem s příměsí grafitu tloušťky 140 mm.

Fasáda: Obkladové pásky Terca Milano

Střecha: Střešní tašky Bramac Max v ebenově černé barvě

Vytápění: Teplovodní podlahové vytápění ohřívané plynovým kondenzačním kotlem Geminos, teplá voda se shromažďuje v zásobníku o objemu 160l, jako doplňkový zdroj tepla a pro atmosféru slouží obestavěná krbová vložka od firmy BEF.

KONTAKTY

Autor projektu: Ing. Arch. Milan Ruso,
www.rusoatelier.cz

www.wienerberger.cz



pro trávník. Ze zahrady vedou vrátka na louku, aby se rodina snadno dostala do blízkého lesa. Na jižní terase plánují manželé do budoucna velkou hliníkovou bezúdržbovou pergolu, která bude z boku chráněna před větrem screenovou roletou.

Kovářské prvky

Uvnitř domu i v exteriéru nelze přehlédnout originální kovářské prvky zhotovené na zakázku. Jde o zábradlí na schodišti, zábradlí u dětských pokojů i plotové výplně. Dominantou a charakteristickým znamením domu je kovaná socha anděla sedícího na cihelném sloupu, kterou zhotovil umělecký kovář a sochař Libor Hurda. ✘

Obě podlaží jsou propojena shozem prádla, který ústí do látkového koše v technické místnosti, kde se nachází i pračka. Tuto atrakci si chválí paní domu i děti, které shoz prádla velmi baví

Kromě pračky je v technické místnosti také plynový kotel, zásobní nádoba na teplou vodu o objemu 160 litrů a rozvody teplovodního podlahového topení