



Zadání pro architekta znělo jasně, investor si přál čisté funkcionalistickou stavbu s otevřeným výhledem na Beskydy a Radhošť. Filozofii projektu totiž výrazně ovlivnila návštěva zadavatele v brněnské vile Tugendhat: „Bylo mi jasné, že pokud budu stavět nový dům, postavím jej ve stejném duchu, proto jsem si našel i architekta z Brna, a to Lukáše Tecla z Atelieru Tecl. Jednoznačně jsem si přál dům otevřený jihozápadním směrem – k panoramatickým výhledům na okolní kopce, s prostorem rozděleným na společenskou a soukromou část, kde ta soukromá bude situována na východ tak, aby každý nový den začínal s vycházejícím sluncem.“ Stavba měla být v nízkoenergetickém provedení a postavená z přírodních materiálů, které by korespondovaly s rázem okolní venkovské zástavby.

„Při práci na projektu jsem pracoval s průhledy, prostupy lomu světla a se světlem jako takovým. To vstupuje do prostoru několika světlíky a dodává do interiéru energii, aby dům nebyl pocitově chladný. Tvar domu je jasně daný orientací ke světovým

stranám, funkcemi jednotlivých místností reflektují postup slunce po obloze. Představené střechy zase brání přehřívání prostoru. Hlavním motivem přízemí je však velkorysý otevření interiéru skrze prosklenou fasádu k panoramatickým výhledům na okolní kopce, které se zrcadí v hladině bazénu na horní terase,“ vysvětluje architekt Lukáš Tecl.

Souhra moderních materiálů

Důležitou součástí zadání samozřejmě bylo použití soudobých moderních postupů a technologií. Dominantou jsou okna Winstar, řady Hybrid, se skly s vysokými solárními zisky. Celá stavba byla postavena ze zateplených tvárnic firmy Heluz. Finální úpravu tvoří z východní strany speciální grafitová fasádní omítka. Dalším výrazným prvkem, který se významně podílí na vzhledu domu, je moderní fasádní odvětrávaný obklad Twinson Premium z kompozitu od firmy Inoutic/Deceuninck. Stejný materiál, jen v terasové úpravě – Twinson Terrace byl použit i pro obložení bazénu na přilehlou terasu, na schody, a i pro molo, které zasahuje do jezírka. Benefitem kompozitního materiálu jsou také velmi nízké nároky na údržbu a dlouhá životnost.

Na fasádách domu najdete materiály odkazující k venkovskému a podhorskému rázu okolní zástavby, například tmavé rezné omítky, štípaný kámen a kompozit

SLOVO ARCHITEKTA

Myšlenka, která stála u vzniku nadstandardního rodinného domu, byla již od počátku jasná – propojit dům s velmi atraktivním okolím, a to v několika rovinách. Investor domu viděl jinou realizaci mého projektu, dům, který byl postaven zcela v souladu se zásadami funkcionalismu. Ale přísné funkcionalistické tvary se hodí spíše do městského prostředí, a tento projekt musel respektovat geomorfologii, tvarování pozemku, který je velmi svažité s jihozápadní orientací. Proto je také dům položen na kamenném, pevném materiálu, a nahoře je materiálově odlehčen dřevem. Ostatně, použití přírodních materiálů, které se odkazují k venkovskému a podhorskému rázu okolní zástavby, bylo dalším požadavkem klienta. Na fasádách se proto střídají tmavé rezné omítky, štípaný kámen a kompozit.



Velkorysý domov

Dům je rozdělen na společenský a soukromý prostor. Společenskou část tvoří v přízemí kuchyň, jídelna a obývací prostor, na který volně navazují zádveří a toaleta. Soukromou část tvoří v přízemí ložnice propojená s koupelnou a šatnou a schodištěm do prvního poschodí, kde se nacházejí další ložnice, koupelna, šatna a pracovna, která se může změnit v dětský pokoj. V suterénu domu je letní kuchyň s venkovním posezením a také sauna, která navazuje na spodní koupelnu s masážním boxem a toaletou. Součástí suterénu je navíc technická místnost se strojovnou.

Energetika domu

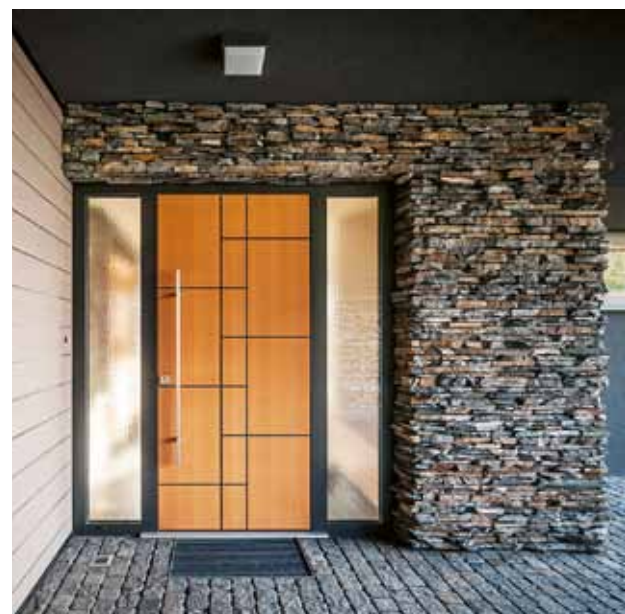
Navzdory velké ploše má dům nízkou spotřebu energií. Energetická náročnost na bydlení je 42 kWh na metr čtvereční vytápěné plochy za rok. Úspory energií jsou dány solárními zisky z prosklené jihozápadní stěny, podlahovým vytápěním v kombinaci s tepelným čerpadlem a rekuperační vzduchotechnickou jednotkou, která je vybavena zemním filtrem. Dům je doplněn stropním pasivním chlazením – to zajišťují zemní vrty. Nízkoenergetický efekt by ale nefungoval, pokud by celá stavba nebyla

postavena z moderních zdicích materiálů. Veškeré osvětlení domu je pořízeno pouze v LED technologii, což se pozitivně projevuje na spotřebě elektrické energie. O komfort bydlení a energetické úspory se stará tzv. inteligentní technologie domu – software, který je ovládán pomocí multimediálního tabletu – iPadu. Tato chytrá technologie řídí sama, podle aktuálních klimatických podmínek, proces vytápění domu, stínění pomocí venkovních žaluzií, pasivní chlazení stropů, technologii bazénu i závlahu zahrady. Díky tomuto vybavení splňuje dům energetickou náročnost třídy A.

Vodní svět

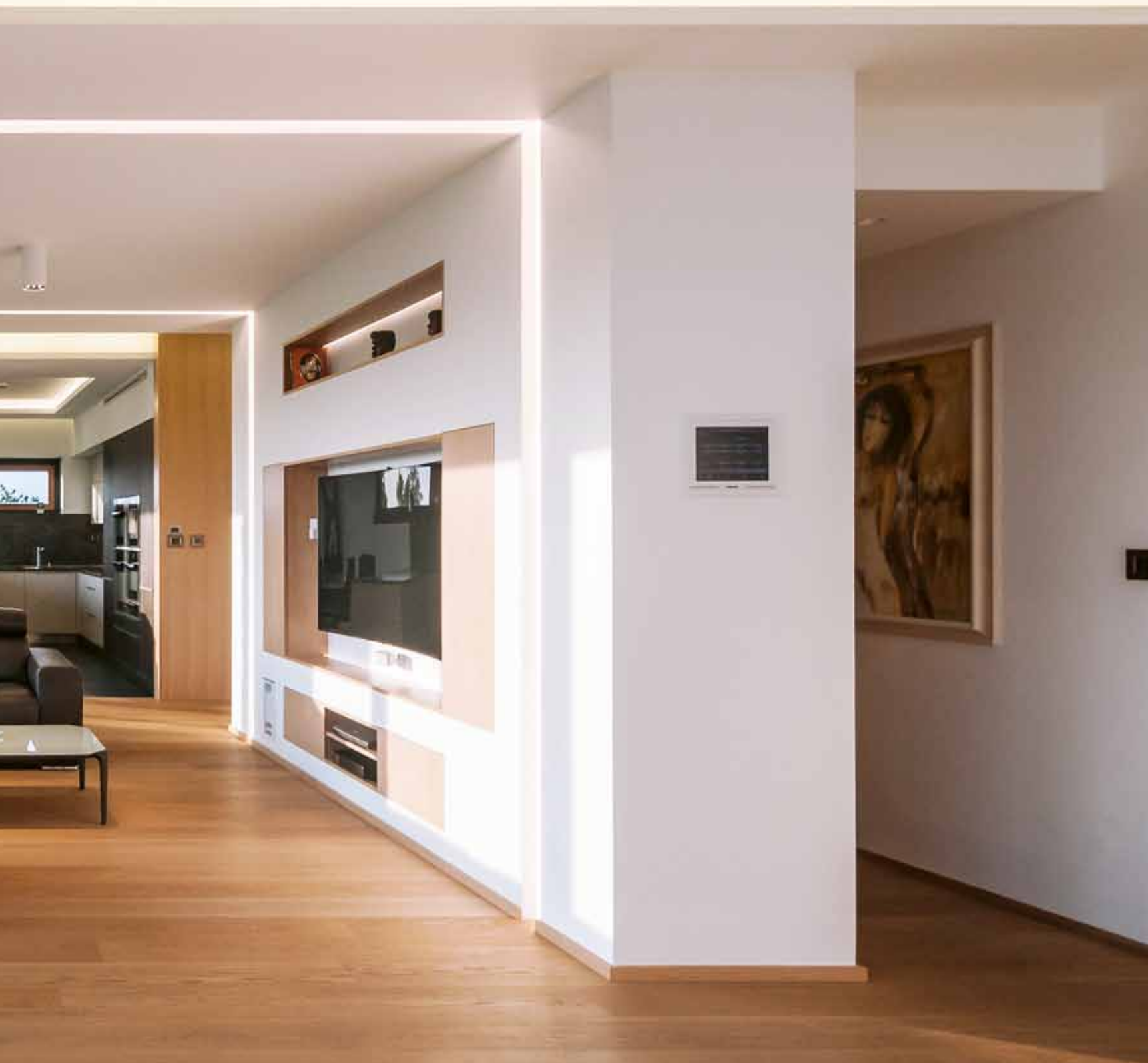
Na pozemku se nachází i mimořádně hezký bazén a dekorativní zahradní jezírko. Bazén byl koncipován jako relaxační, se čtyřmi vodními atrakcemi. Ve středu jezírka je umístěna terasa, která je těsně nad úrovní vodní hladiny. Jeho součástí je po levé straně vodopád, který přepadává z bazénové zidky, kde vytváří příjemný šum a ztrácí se v kamenech. Jezírko i vodopád slouží ke zvlhčení vzduchu, aby posezení na terase bylo příjemné i v parných letních dnech, a samozřejmě k dokreslení celkové atmosféry. ✨

Velkoplošné prosklení hlavní obytné místnosti umožňuje optický kontakt obyvatel domu s nádhernou okolní krajinou, ochranu soukromí a ochranu před sluncem zajišťují předokenní žaluzie

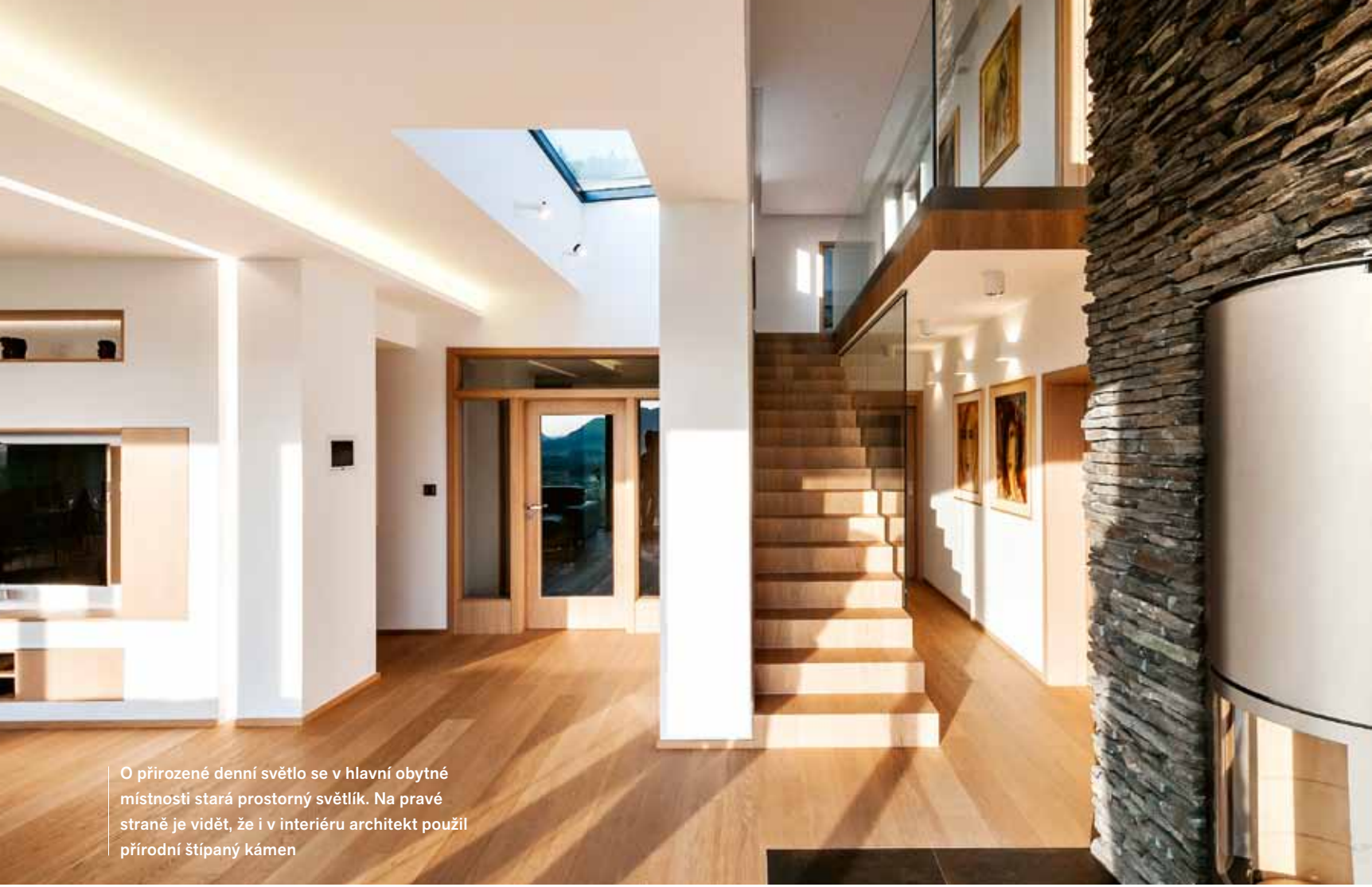


Hlavní vstup do domu je podobně jako plocha fasády koncipován ve znamení přírodních materiálů – štípaného kamene z místních lomů. Tento záměr je podtržen žulovou dlažbou





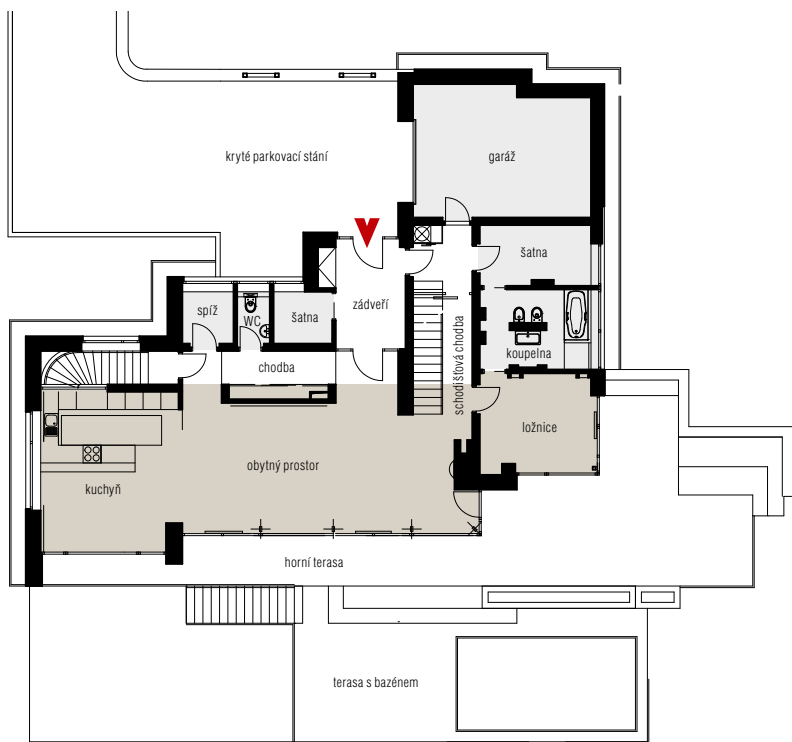
Hlavní obytná místnost se sedací soupravou, televizní obrazovkou a dřevěnou sovkpturou. V zadní části je vidět kuchyňská sekce s jídelnou oddělitelná posuvnou dřevěnou stěnou



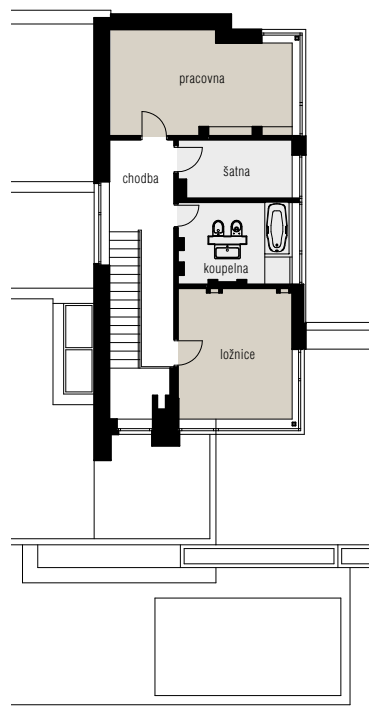
O přirozené denní světlo se v hlavní obytné místnosti stará prostorný světlík. Na pravé straně je vidět, že i v interiéru architekt použil přírodní štípaný kámen



Kuchyně s ostrůvkovou kuchyňskou linkou a spotřebiči zasazenými do dřevem obložené stěny. Nad spotřebiči je těsně pod stropem umístěna štěrbinová sání pro odsávání pachů



Přízemí

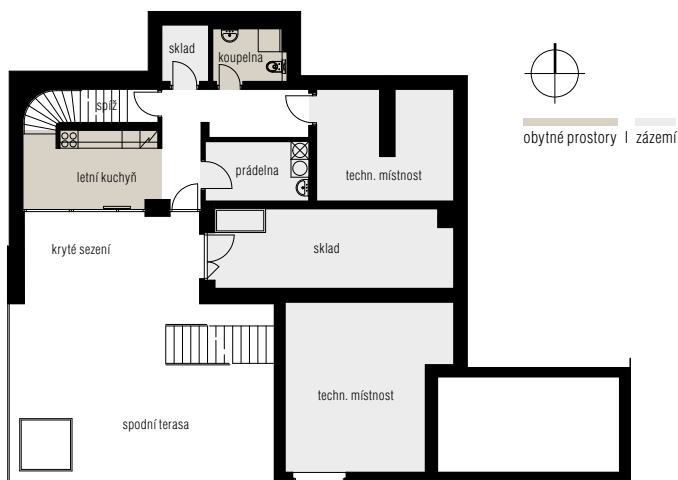


Patro

KONTAKTY



Autor projektu: Ing. arch.
Lukáš Tecl,
Atelier Tecl,
www.ateliertecl.cz
www.heluz.cz
www.twinson.cz



Suterén

TECHNICKÉ ÚDAJE

Užitná plocha domu: 337 m²

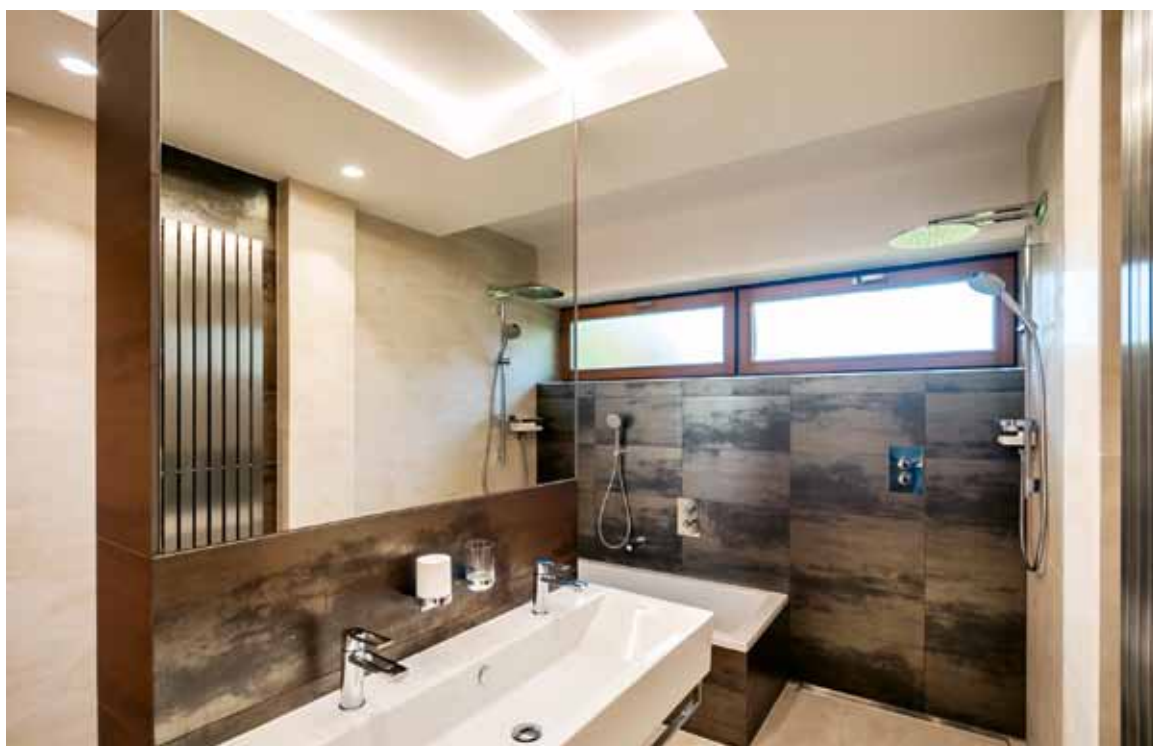
Plocha pozemku: 4 000 m²

Obvodové stěny: broušené cihelné bloky Heluz Family s integrovanou tepelnou izolací

Okna: dřevohliníková okna Winstar Hybrid

Obklad fasády: Twinson Premium z kompozitu od firmy Inoutic/Deceuninck, grafitová fasádní omítka firmy Caparol, štípaný kámen

Terasy, molo a obložení bazénů: Twinson Terrace od firmy Inoutic/Deceuninck



Koupelna je vybavena vanou, dvojitým umyvadlem a dvěma hlavovými sprchami. O světlo se starají úzká okna a osvětlená stropní nika, za zmínku stojí i nádherné obložení stěn

Navštivte
naše stránky
www.mujdum.cz

